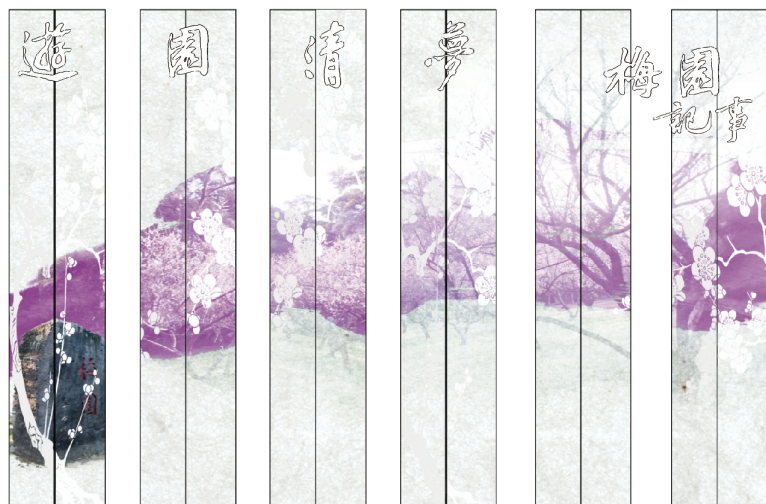


主視覺

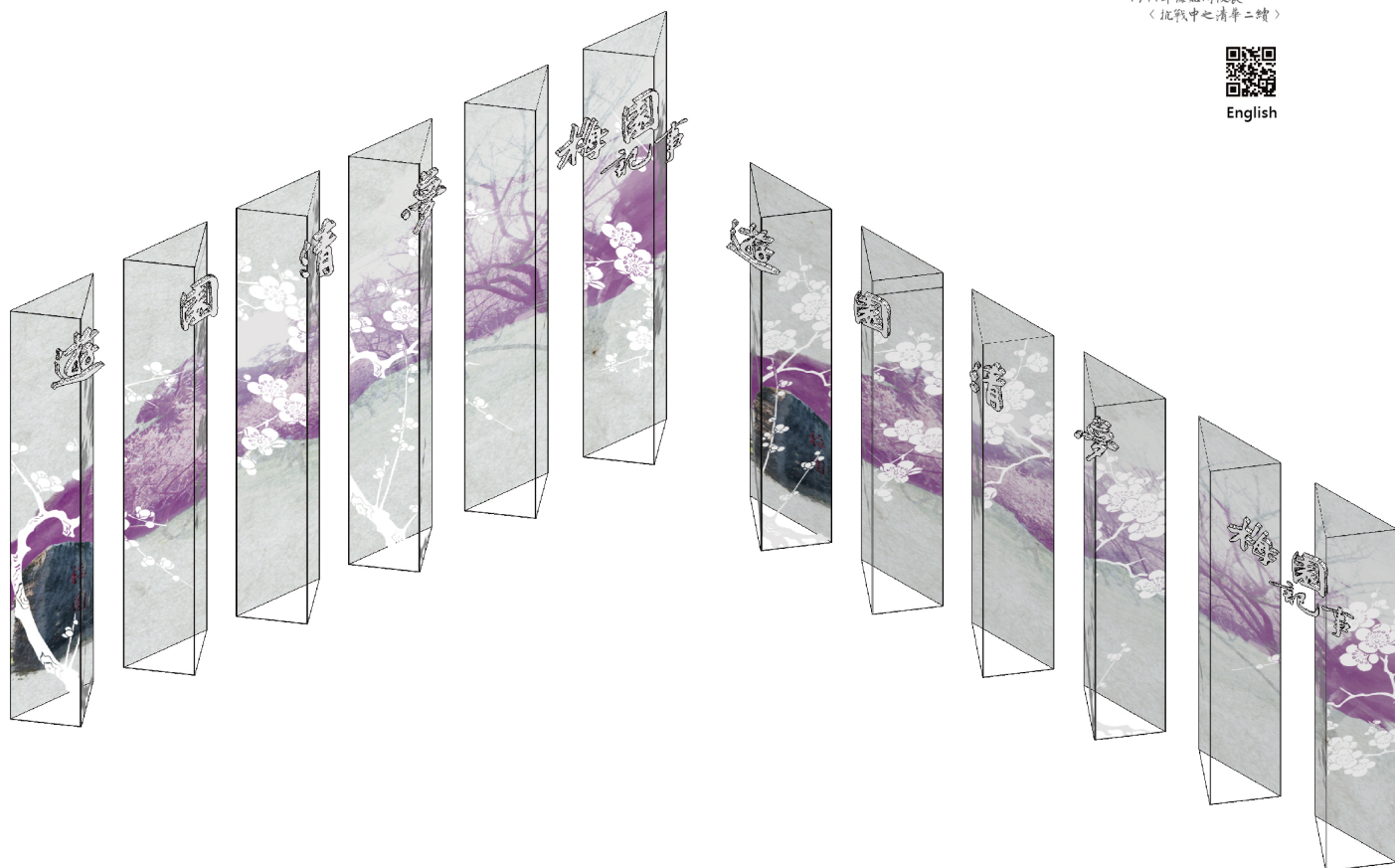


自1909年應母校第一次留義考試，被派赴美，
 自此，即與清華發生關係，受清華多方栽培。32年
 來從未間斷，以謂『生斯長斯，吾愛吾廬』之喻，
 琦於清華，正復如此。

—1941年梅贻琦校長
 〈抗戰中之清華二續〉



English



典範在夙昔

被譽為兩岸清華「永遠的校長」梅貽琦（字月涵，1889-1962），自1909年考取「遊美學務處」選派的留美公費生，學成回國後於1915年任教清華起，泰半人生歲月均與清華校務相聯，休戚與共，其一生與清華的淵源，簡列如右表。

共進53年之久的「清華人」實歷中，計三十餘年梅貽琦擔任校長（以下簡稱梅校長）一職，帶領清華開創學術研究的黃金時期、陪伴師生共度艱苦的西南聯大歲月，又於動盪時局中臨危受命，赴美掌管清華基金，並至台灣新竹建校，奠定清華在兩岸高等教育發展之根基。

在眾人眼裡，以校為家的梅校長之於清華已宛若一體，密不可分。因此在1962年5月19日梅校長逝世後，「梅校長貽琦博士治喪委員會」決議將其墓園設置於清華校園。隔年書法大家于右任所書「梅園」勒石，於梅校長逝世週年當日揭幕，墓園最後即以此名行之。在台灣由政府設立的公立大學中，清華的梅園與台大的「傅園」（傅斯年校長之墓）成為罕見之例，將一代校長長眠之處設於校園內，均是感懷斯人風範，儼然已是一枚精神的具體表徵。



English



1958年，梅校長（右二）由「中華文化教育基金會董事會」秘書吳啟材（右一）陪同，與美國國會（L.G.E.）公使代表會晤，商討清華基金返饋事宜（即庚子賠款）。

梅貽琦簡歷

- 1909 考取庚子賠款留美公費生，成為清華首屆學生（1909級）
- 1915 任清華教員
- 1921 清華資助赴美進修
- 1922 任物理系主任
- 1926 任清華第二任教務長（教授推舉後曾任留德學者）
- 1928 任清華留美學生監督
- 1931 任國立清華大學校長
- 1937 任國立長沙臨時大學校務委員會常務委員
- 1938 任國立西南聯合大學校務委員會常務委員兼主席
- 1946 奉命清華師生復員北平
- 1949 以清華校長身分，赴美抵滬前，與「中華教育文化基金會」會商清華基金事宜
- 1951 組織「清華大學在美文化事業顧問委員會」，以清華基金年息協助學人研究
- 1955 奉召來台於新竹籌備建校事宜，於1956年7月，正式以「國立清華大學」之名運作
- 1962 任校長至病逝台大醫院



圖為1955年，梅校長與台中清華學校校長黃金齡（左二），及清華校友：趙澤麟（右一，1934級）、劉崇熙（右二，1918級）、張紀鈞（左一，1939級）合影。



1917年5月20日，梅校長與財政部秘書王新行，新竹學內籌設中小學乃至與培德成即席聘任，交換學券。



第一次新校：1962年11月梅校長行空到高雄，第二千餘人與他晤談，送別梅校長。

圖為梅校長與清華第一屆留德同學（右）於德國柏林合影。

夢迴

梅園

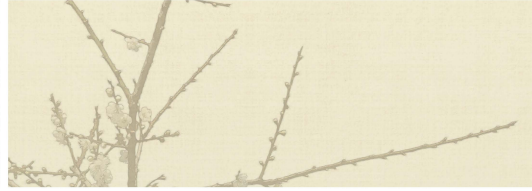
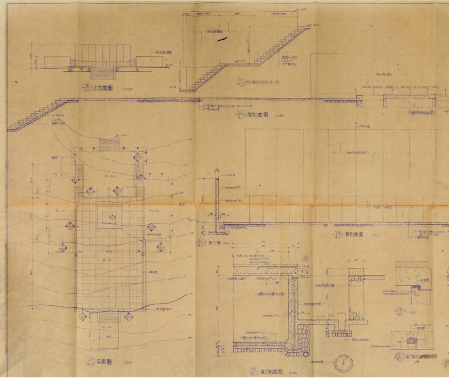


English

梅園佔地約1,000坪，位屬十八尖山東麓，為校園西南方海拔約120公尺的山坡地，原為一片相思林。據悉為勸募設置孿子舖的地點，梅校長穿梭在尚未開發的校園中，曾登臨此地。此地居高臨下，可俯瞰全校，如：辦公/行政大樓、物理館、科儀館、孿子舖、新南院等建築一覽無遺，並能遠眺新竹市區及至南寮海城，因此啟專案小組初選、梅校長夫人曾淑華等人覆勘後，使擇定此處為梅校長安葬之所。

墓園規劃由華東事務所建築師張昌華（工程系1929級）負責，墓穴內塗裝白灰色，本為雙入穴，後因梅夫人表示自己與梅校長皆是基督徒，將來必於天上相見，不必預留穴位，因此最後將梅校長靈柩安放在墓穴中央。

梅園「開墓施工圖」。



外觀方面，有別於中國傳統的講究儀式，梅校長之墓為一方型的大理石平台，堆疊精刻鏤空的高臺牆面，方格水泥塊鋪成的高臺平台（約170坪）等設計均簡單樸實，四與環境相融等各類花木，既切合了故人平生勤儉低調的行事風範，並一改一般人對墓園的觀感，反而成為校內外人士經常造訪、假日遊憩之處。或許也因墓園的設計與墓有印象大相逕庭，才產生了「梅園僅為象徵性的衣冠塚」之說。



1972年6月15日，梅校長夫人曾淑華（中）與梅園設計者張昌華（左），及梅校長秘書張炳南合影。



據總務主任梅步廉提供的照片所示，梅校長曾登臨在南寮山麓建立「梅園」(《清華校友通訊》第2期)



早期梅園剪影 (《1971級同學錄》)。

梅園入口。

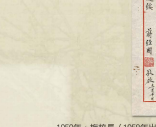


梅園之梅

為提倡節約及兼顧美觀，治喪委員會建議各界以植樹代金（每單位50元計）取代輿儀、輓聯花圈等費用，由校方統籌運用，陸續購買校俗竹梅等多類花木，並以梅為主種植梅園，使存留中生生不息，加以定期維護疏濬清澆，使梅園非但承因其為墓園而令人望之卻步，更成為清靜乃至新竹名景，尤其每年1-2月前後，雪白的梅花盛開之時，遊人如織。



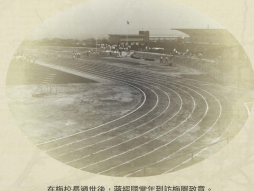
English



1959年，梅校長（1956年出任教育部部長）與張國耀主任蔣經國（右）合影，及往來之書信。

梅花天性喜冷綻放，在地處亞熱帶的台灣，通常需登臨高山方能一睹其風采，因此能在低海拔的清華梅園賞梅，實形難得。然而，梅樹種植之初，也引發了意外的插曲。據當年蒞臨校外工作的職員張家廷表示，老梅乃是用桃樹樹根嫁接而成，如此可開出漂亮的粉色重瓣花，但非一般所知的梅花，也因此將梅花錯然掛上牌子時，校方才發現此一「美麗的錯誤」。

所幸，當時經常於梅校長逝世週年之際，前往梅園憑吊的國防部長蔣經國得知此事後，便從退輔會經驗的嘉義梅山農場運來100株梅樹，重新種植，使梅園真正名副其實。



在梅校長逝世後，蔣經國先生對計梅園啟意，不日運來了梅樹，也協助蔣主任往梅園的上坡道路，鋪設為柏油路面，並調派國軍，整備梅園入口右側側山區域，即後來的空埕場。

「梅園」勒石，于右任題

1952年5月23日台北北橋崇實禮堂，監察院院長于右任（中）與梅校長合影。



1953年5月19日，《清華校友通訊》第5期於梅園入口勒石開基。碑文說明：「以梅校長遺囑為『梅園』，由全球校友友誼送梅校長校三十四年賀儀銘款建立。」



蔣經國頒令，蔣中正頒授

1959年8月14日，蔣中正總統（左一）參訪清華至機械工廠，蔣經國教授（左二）陪同解說。



1962年10月20日，蔣校長頒令。

「勳昭作育」輓詞，蔣中正題

1953年6月14日，蔣中正總統（前排右三）參觀清華原子能技術發展情形，與梅校長（前排左三）、蔣經國教授（前排右二）等人合影。



1962年11月18日梅校長辭世，靈堂中匾額蔣中正總統所題「勳昭作育」，輓聯與祭壇旁。

梅月涵先生墓碑（墓誌銘）

蔣夢麟撰，丁治磐書

1958年12月30日台北中山堂，「清華、醫大、南開校友聯誼會」慶祝梅校長70歲生日，蔣北大校長蔣夢麟（左）與梅校長合影。



「梅月涵先生墓碑」墓誌銘手稿。

梅校長貽琦博士之墓

（墓碑）羅家倫書



梅為梅貽琦（前排左四）擔任清華教授，即轉赴美接受華盛頓大學訪問，與羅家倫校長（前排左三）等人於清華東門外，文華烈士之墓，合影。

「梅校長貽琦博士之墓」墓碑。

勳昭作育

輓詞

梅校長

梅校長

梅校長

梅校長

梅校長

梅校長

梅校長

梅校長

梅校長

梅校長

梅校長

梅校長

梅校長

梅校長

梅校長

梅校長

梅校長

梅校長

梅校長

梅校長

梅校長

梅校長

梅校長

梅校長

梅校長

梅校長

梅校長

梅校長

梅校長

梅校長

梅校長

梅校長

梅校長

梅校長

梅校長

梅校長

梅校長

梅校長

梅校長

梅校長

梅校長

梅校長

梅校長

梅校長

梅校長

梅校長

梅校長

梅校長

梅校長

此圖以張君尊校友設計的《清華大學梅園校長墓園設計》稿修改而成。

暗香新續

2016年12月3日清華舉辦了「梅園清香 傳遞新聲」活動。進行梅樹大翻修工程。起因於當初梅樹植株過密、無適當間隔，以致日照、通風不足，最後引發嚴重白蟻侵蝕問題，加礙樹根衰敗。正巧2011年為母校製作百年校慶梅子酒時校友吳佳慧（教工系1980級），家傳三代製梅酒經驗與栽培專業，故協助其專業建議及提供的100株梅樹幼苗，由校方籌備種植活動，栽於梅園空曠處，繼由中研院校友徐錫三（2016屆）等協志工家定期護理，待其長成後，再逐步移除凋零的老梅樹，為梅園園貌新貌。截至2018年8月外工班統計，梅園計有198株成樹，81株新植成功的幼樹。

梅園新貌初試，校方亦著手後續修繕和維護規劃。為紀念梅校數年成立的月讀文教基金會，於2017年正值董事任期屆滿，需重新改選，校方藉此機會賦與其新的功能定位，為「推廣清華新形象、重新塑造清華品牌、推動相關活動、彰顯「梅花邊影北窗、清華品牌文創紀念品開發及行銷等等，期望能將從梅校長而來、歷經葉德偉監督推動的「梅」之精神傳承，延續發揚，也為梅園一隅是知名的清華加印圖，注入新的生命活力，期待他年迎風傲雪，傳揚艱苦心。



可親近的梅園

梅園原為梅校長親手，即原易使人親近，或待親朋、或慰想故人眷顧。



梅園天際線

梅園位於校園高處，是給家、給園全校友的視野地點。曾幾何時梅園的消失，也代表了清華校園發展與重新建設與高層樓宇的移動變化。



1963年，從梅園平台俯瞰，校園接收與處。



2015年1月13日，清華園畫館於梅園舉辦「花下閱讀」活動。

梅亭

完工日期：1969年4月27日落成剪綵。

來源：

建築體：1918、1938級校友合贈（畢業50、30週年捐贈母校紀念物）。

大理石桌椅：1970級研究所及大學部應屆畢業生捐贈（1970年5月3日啟用，畢業紀念物）。

設計者：

建築體：華泰建築事務所建築師張昌華義務設計。

大理石桌椅：退輔會榮工處承造。

特色：

1950-70年間，現代主義強調理性結構的建築風格於台灣建築界興起，不少建築師皆大膽嘗試，其中如：東海大學的路思義教堂，及本校舊體育館（1971年完工）和梅亭，均是雙曲面拋物線的混凝土薄殼建築（Hyperbolic Paraboloid Shell）。後二者為建造清華原子爐的校友張昌華設計，分別位於梅園外、內，遙相呼應。

素有「業界祖師」之稱的張昌華，1999年獲頒第一屆遠東傑出建築設計獎特別獎，獲獎專輯中即以清華體育館為其代表作，並介紹該館與梅亭，應是台灣首次使用雙曲面薄殼樣式的案例。

由此來看，位於梅園階梯左側，先於體育館完工的梅亭更富初試啼聲的實驗性，跳脫傳統園林中的廊亭樣式，而以極簡樸實卻又大膽創新的風格融於環境中。因其形似雙翼起飛，故亦名為「機亭」。除造型獨特外，亭簷內側並有知名書法和篆刻大家：王壯為所題「梅亭」二字。



English



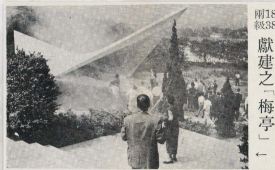
1968年4月28日，1938級校友洪同代表上台獻建梅亭（《清華校友通訊》新25期）。



1968年4月28日校慶大會，陳可忠校長（右三）與1938級等值年校友齊聚一堂。據《清華校友通訊》記載，梅亭設計藍圖也於大會中正式呈獻母校，隨後即發包興建。



1968-1969年間，興建中的梅亭（《清華校友通訊》新28期）。



1969年4月27日校慶，梅亭落成，由1918、1938級校友：劉崇鑑、徐燕秋代表剪綵（《清華校友通訊》新29、30期）。



約1991年，由綜二、綜三館方向俯瞰所見的梅園和梅亭。



月涵亭

完工日期：1978年4月30日。

來源：校友梅貽寶（中等科1922級）捐建。

設計者：華泰建築事務所建築師張昌華義務設計。

特色：

位於梅園右後側坡地上的月涵亭，為梅校長逝世15週年之際，前燕京大學校長梅貽寶捐款美金5,000元所建，以胞兄梅校長之字「月涵」命名。

月涵亭外形為圓，內圈則呈多邊狀，共12道出口，地板中央飾以清華校徽，亭中並有梅貽寶題辭，以隸書鐫刻，述說對胞兄的孺慕之情。

月涵亭最獨特之處，在亭內多重的回聲效果，若站在校徽中央發聲，則由上方圓頂形成的聲音反射最為明顯，繞樑不止，非常適合吟詩唱詠，故又稱「回音亭」、「回聲亭」。對此，《清華雙週刊》195期記載：「有人曾說這正代表著梅校長生前的諄諄教誨仍將永遠回響不止」。



月涵亭外觀(2010年)。



1933年梅家五兄弟合影於北平，右起梅貽瑞、梅貽琳、梅貽琦、梅貽璠，及梅貽寶。



1971年12月24日，梅貽寶校友（中）及夫人倪達吉（左二，1921級），由校方人員陪同至梅園致祭。



English



月涵亭內景(2010年)。

